

CZ 1-14

STARTPACK 12.24 CI **STARTPACK PRO 12.24 CI**

BEZPEČNOSTNÍ POKYNY



Tento návod k obsluze obsahuje pokyny o různých funkcích zařízení a bezpečnostní opatření. Předtím, než zapnete zařízení poprvé, přečtěte si pozorně návod k obsluze. Uschovejte si tento návod k obsluze pro vyřešení budoucích otázek. Před použitím tohoto zařízení si pozorně přečtěte návod k obsluze. Neprovádějte na přístroji žádné údržbové práce, ani změny, pokud nejsou výslovně uvedeny v tomto návodu. Výrobce neručí za zranění nebo škody vzniklé neodbornou manipulací s tímto přístrojem. V případě problémů nebo nejasností se obraťte na kvalifikovanou osobu, abyste se zařízením správně zacházeli. Přístroj je určen výlučně pro startovací postupy uvedené na výkonovém štítku nebo v tomto návodu. Bezpodmínečně dodržujte bezpečnostní pokyny. Výrobce neručí za nedostatečné či nebezpečné používání.



Zařízení pouze pro vnitřní použití. Nepoužívejte zařízení pod deště nebo sněhu.

Tento přístroj mohou používat děti ve věku od 8 let a výše a osoby se sníženými fyzickými, smyslovými nebo duševními schopnostmi, nebo bez patřičných zkušeností a znalostí, pokud je zajištěn jejich dohled nebo jim byly poskytnuty pokyny ohledně používání přístroje bezpečným způsobem a pokud rozumí s tím spojeným rizikům. Nedovolte dětem hrát si se zařízením. Čištění a údržbu nelze být prováděné dětmi bez dohledu.

Nepoužívejte nikdy zařízení pro baterie neumožňující nabíjení.

K dobíjení baterií používejte pouze nabíječku dodanou s produktem.

Nepoužívejte nikdy zařízení pokud jsou napájecí kabel nebo zástrčka poškozené.

Nikdy nenabíjejte zamrzlou nebo poškozenou baterii.

Nelze překrývat nabíječku při použití

Nabíjecí přístroj nepoužívejte v blízkosti horka a dlouhodobého působení teploty nad 50 °C.

Nezakrývejte větrací díry. Před použitím nabíjecího přístroje je třeba dbát pokynů instalace.

Režim automatického provozu jako omezení použití jsou uvedené v tomto návodu.

**NEBEZPEČÍ POŽÁRU A VÝBUCHU**

Během nabíjení by olověné baterie mohly vydávat výbušné plyny.

- Během nabíjení musí být akumulátor umístěn na dobře větraném místě.



- Zamezte vzniku požáru a jisker. Nekuřte.

- Plochy elektrických kontaktů akumulátoru chraňte před zkratem.

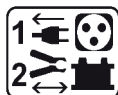
**Nebezpečí rozstříkávání kyseliny <t0/>.**

- Noste ochranné brýle a rukavice.



- Pokud se kyselina dostane do oka nebo kůže, je třeba ihned začít oko vyplachovat studenou tekoucí vodou alespoň 10 minut a poté neprodleně vyhledat lékařskou pomoc.

Připojení / Odpojení:



- Odpojte zařízení od napájecí sítě před připojováním nebo odpojováním kabelů na baterii.
- Připojte naprvní kabel k pólu, který není připojen k podvozku auta. Připojte potom kabel k podvozku auta, v dostatečné vzdálenosti od akumulátoru a od palivového rozvodu. Konečně připojte nabíječku k síti.



Přípojení:

- Zařízení se připojuje k jednofázové zásuvce 230V/16A (50-60Hz) s uzemněním.
- Zařízení je vybaveno s ochrannou pojistkou
- Připojení k síťovému přívodu musí odpovídat předpisům a normám pro elektrické instalace platným v dané zemi.



Udržba



- Je-li napájecí kabel poškozen, musí být vyměněn kabelem nebo speciálním přípravkem dodávaným výrobcem nebo jeho servisem.
- Údržbu a opravy smí provádět pouze kvalifikovaný personál.
- Upozornění ! Před vykonáním jakékoli operace údržby nabíječky odpojte napájecí kabel od sítě.
- Pokud přepálila vnitřní pojistka, musí být vyměněna výrobcem, jeho servisem nebo kvalifikovanou osobou, aby se zamezilo vzniku ohrožení.
- Pravidelně vyčistit uvnitř zařízení tlakovým vzduchem. Nechejte provádět kvalifikovaným personálem pravidelné kontroly elektrických spojení s izolovaným nástrojem.
- Nikdy nepoužívejte rozpouštědla nebo jiné agresivní čisticí prostředky
- Očistit zařízení suchým hadříkem.



Směrnice :



- Zařízení odpovídá evropským směrnicím.
- Prohlášení o shodě je dostupné na našich webových stránkách
- V souladu s normou EAC
- Zařízení odpovídá britským směrnicím. Prohlášení o shodě Spojeného království je k dispozici na našich webových stránkách (viz hlavní strana).
- Zařízení odpovídá marockým směrnicím. C_Ⓜ (CMIM) prohlášení o shodě je k dispozici na našich webových stránkách (viz titulní strana).



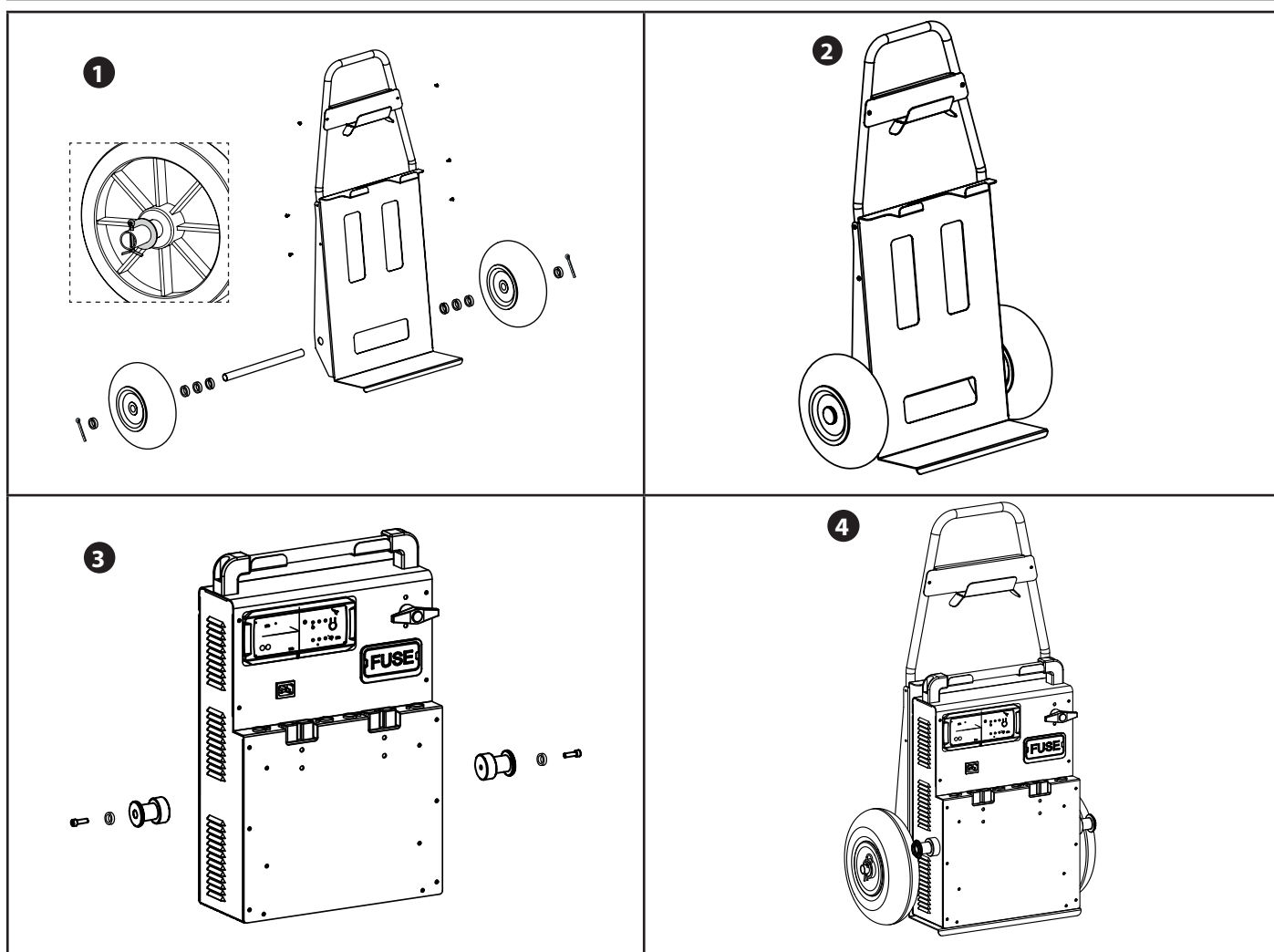
Likvidace:

- Produkty pro tříděný sběr odpadu. Nelikvidujte toto zařízení do domácího odpadu.
- Baterie v tomto zařízení je recyklovatelná. Postupujte prosím v souladu s platnými předpisy o recyklaci.
- Před likvidací je nutné baterii ze zařízení vyjmout.
- Před vyjmutím baterie musí být přístroj odpojen od napájení.

VŠEOBECNÝ POPIS

STARTPACK 12.24 CI & PRO 12.24 CI jsou samostatné startéry pro vozidla s 12 V (2 x 6 V) a 24 V (6 x 2 V) olověnými nebo gelovými bateriemi od lehkých až po těžká vozidla. Napájení zajišťují 2 interní vysoce výkonné 12V baterie.

SESTAVA VOZÍKU (STARTPACK PRO 12.24 CI)

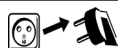


POUŽITÍ STARTOVACÍHO REŽIMU

STARTPACK 12.24 CI

STARTPACK PRO 12.24 CI

Před každým nastartováním zkontrolujte, zda kontrolka „dobíjení“ nesvítí.



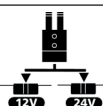
- Odpojte síťovou zástrčku.



- Nastavte přepínač do polohy OFF.



- Nastavte přepínač baterie do polohy OFF.



- Položte hlavní spínač (6) do polohy 12V nebo 24V dle vozidla.



- Připojte červenou svorku na „+“ pól a černou svorku na „-“ pól
- ⚠ Pokud je polarita obrácená, STARTPACK to indikuje: bzučák + led rouge allumée.



- Podle typu startovaného vozidla nastavte přepínač na 12 V nebo 24 V.



- Nastavte přepínač baterie do polohy ON.



- Otočte klíčkem od vozidla (maximálně 5 sekund), abyste aktivovali funkci startéru
- ⚠ pokud motor nenastartuje, počkejte mezi dvěma pokusy o nastartování 2 minuty. Vozidlo, které nenastartuje ani na třetí pokus, může mít jiný problém než vybitou baterii : alternátor, žhavicí svíčka,...

⚠ Po jednom nebo více spuštěních nebo při vysoké spotřebě baterie bliká červená kontrolka, která upozorňuje na nutnost dobítí interních baterií. To sice nezabrání dalším pokusům o nastartování motoru, ale může dojít k poškození akumulátoru a nevratnému poškození.



- Po nastartování vozidla nasadte přepínač do polohy OFF.



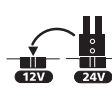
- Po nastartování motoru, nastavte odpojovač baterie do polohy OFF.



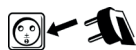
- Odpojte černou a poté červenou svorku od vozidla.



- **Nastavte přepínač na 12V.**



- Pokud je kabel připojen na 24 V, připojte jej na 12 V. Pokud je již na 12 V, nechte kabel připojen.



- Připojte přístroj k zásuvce 230 V 50/60 Hz, abyste dobýjeli interní baterie (viz použití v režimu nabíječky).

POUŽITÍ V REŽIMU NABÍJENÍ (DOBIJENÍ VNÍTRNÍCH BATERIÍ)

Aby byl akumulátor STARTPACK vždy funkční a poskytoval maximální startovací výkon, je nutné jej po každém použití nabít a nechat jej nabít až do dalšího použití.

STARTPACK PRO je dodáván s interní automatickou nabíječkou, která dobije a udržuje vnitřní baterii nabitě na 100% bez dozoru (Floating System).

STARTPACK 12.24 CI



- Po ukončení přepněte přepínač do polohy OFF a odpojte svorky z baterie.

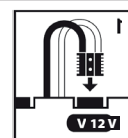
STARTPACK PRO 12.24 CI



- Po použití vypněte vypínač baterie a odpojte svorky od vozidla.



- **Nastavte přepínač na 12V.**



- **Nastavte napěťový konektor na 12 V.**



- Připojte zařízení k síti.

⚠ Pokud není přepínač (nebo konektor) nastaven na 12 V, nabíjení se nespustí a/nebo se zobrazí varovné hlášení.

Další informace o stavu nabití:

7 STEPS

INTEGRATED SMART CHARGER

CHARGE

Zhasnutá
Blikající

Rozsvícena

- 1) Analýza
- 2) Obnova
- 3) Test sulfatizace
- 4) Odsíření

- 5) Nabíjení
- 6) Absorpce
- 7) Floating

ÚDRŽBA VNITŘNÍ BATERIE

Tyto vysokokapacitní baterie požadují specifickou pozornost. Dodržováním následujících pokynů prodloužíte životnost baterií:

- Booster dobíjíte po zakoupení a po každém použití.
- Nepoužívejte jinou nabíječku než tu, kterou poskytuje zařízení.
- Pokud přístroj nepoužíváte, přepněte vypínač (nebo spínač baterie) do polohy OFF.
- Nikdy nezkratujte svorky, pokud je spínač nastaven na 12 nebo 24 V.
- Nikdy nepřipojte červenou svorku (+) na záporný pól a černou svorku (-) na ukostření motoru. Tím dojde ke zkratu baterií Startpack.
- Počkejte aspoň 3 minuty mezi každým pokusem nastartování. Díky tomu napětí baterií stoupne a vnitřní části zařízení ochladí. Bez této čekací doby a v případě, že test spuštění trvá příliš dlouho, hrozí ztráta výkonu a snížení šancí na spuštění při dalších testech.

Výrobek s olovenou baterií by neměl být skladován déle než tři měsíce od převzetí zboží. V opačném případě je nutné baterii dobít, aby se její výkon nezměnil.

Obecně doporučujeme, aby byl výrobek vždy připojen k elektrické síti, aby baterie byly co nejlépe nabíjeny a prodloužila se jejich životnost. Bez řádné údržby se vnitřní odpor baterie zvyšuje, což způsobuje její nevratné poškození v průběhu času.

Vnitřní odpor je klíčovým ukazatelem pro určení :

- pokud byla baterie dobře udržována, častým dobíjením,
- zda byl posilovač skladován v optimálních podmínkách: na suchém místě při pokojové teplotě (15 °C až 25 °C).

BATERIE NEPODLÉHÁ ZÁRUCE

Baterie jsou živé části, jejich životaschopnost závisí na údržbě. Po každém použití tohoto startéru, je nezbytné dobít vnitřní baterie. Skladování v místech s vysokými teplotami výrazně snižuje nabití baterie. V případě, že zařízení není dlouho použito, je důrazně doporučeno dobít baterie před dalším použitím. Obecně doporučujeme, nechat zařízení neustále zapojeno pro udržení baterií v jejich nejlepší kondici.

Tento výrobek je vybaven vysoce výkonným akumulátorem, pokud není dodržen návod použití, může dojít k nevratnému poškození akumulátoru.

Na baterii zařízení GYSPACK se nevztahuje záruka, protože její zachování závisí na jejím používání.

PROBLÉMY, PŘÍČINY, ŘEŠENÍ

| | Závada | Příčiny | Odstranění |
|---|---|--|---|
| REŽIM STARTOVÁNÍ | Zařízení vydá zvukový signál a rozsvítí se červená LED dioda Δ . | Přepolování. | Zkontrolujte polaritu baterie. Červená svorka na (+) pól baterie a černá svorka na (-) pól. |
| | Indikátor „RECHARGE!“ Δ bliká. | Napětí interního akumulátoru v určitém okamžiku kleslo pod 12,7 V v důsledku spouštění nebo vysoké spotřeby. | Dobijte zařízení po použití. Červená LED zhasne. |
| | Při připojení svorek k baterii se objeví jiskry. | 12.24 Přepínač je nastaven na 12 V nebo 24 V. | Před připojením svorek k baterii přepněte vypínač do polohy OFF. |
| | | PRO 12.24 Odpojovač je v poloze ON a/nebo kabel volby napětí je na 12 V nebo 24 V. | Před připojením svorek k baterii, nastavte odpojovač do polohy OFF, a odpojte kabel volby napětí. |
| | | Kabel volby napětí je na špatné poloze. | Zkontrolujte, zda napětí vozidla odpovídá zvolenému napětí. |
| | Zařízení nemůže nastartovat vozidlo a červená LED je zhasnuta. | Přepolování. | Zkontrolujte polaritu baterie. |
| Napětí vnitřní baterie je příliš nízké. Možná je poškozena. | | Nabíjení boosteru se snaží obnovit baterie. | |
| Pojistka je roztavena | | Vyměnit pojistku | |

| | | | |
|-----------------------|---|--|--|
| REŽIM NABÍJENÍ | Svítl pouze kontrolka | Vnitřní baterie jsou silně vybité (< 2 V). Kabel volby napětí není nastaven na 12 V. | Interní baterie vadná Napěťový konektor správně připojte na 12 V. |
| | Svítl kontrolka a kontrolka třikrát po sobě blikne. | Doba nabíjení je příliš dlouhá. | Interní baterie vadná |
| | Kontrolka bliká střídavě s kontrolkou . | Napětí baterie je příliš vysoké (> 16 V). | Nastavte volič napětí na „12 V“. |
| | Indikátor blikne třikrát po sobě. | Tepelná ochrana nabíječky. | Nabíječka se přehřívá, protože okolní teplota je příliš vysoká. Po dostatečném poklesu teploty se automaticky obnoví nabíjení. |
| | Startpack je připojen k elektrické síti. Žádná kontrolky nesvítlí. | Žádné síťové napětí. Deska EON je vadná. Kabel volby napětí není nastaven na 12 V. | Překontrolovat síťové napětí 230V. Kontaktujte poprodejní servis. Připojit kabel volby napětí na 12V |

ZÁRUKA

Služby výrobce poskytnuté v záruční době se týkají výhradně výrobních vad a závad materiálu, které se objeví během 24 měsíců po zakoupení zařízení (doklad o koupi).

Záruka se nevztahuje na :

Jakékoli jiné poškození způsobené přepravou.

opotřebitelné díly (např. kabely, svorky, distanční podložky atd.), : kabely, svorky, atd...).

poškození vzniklých neodborným použitím (pad, tvrdý náraz, neautorizovaná oprava...).

poruchy v závislosti s prostředím (znečištění, rez, prach...).

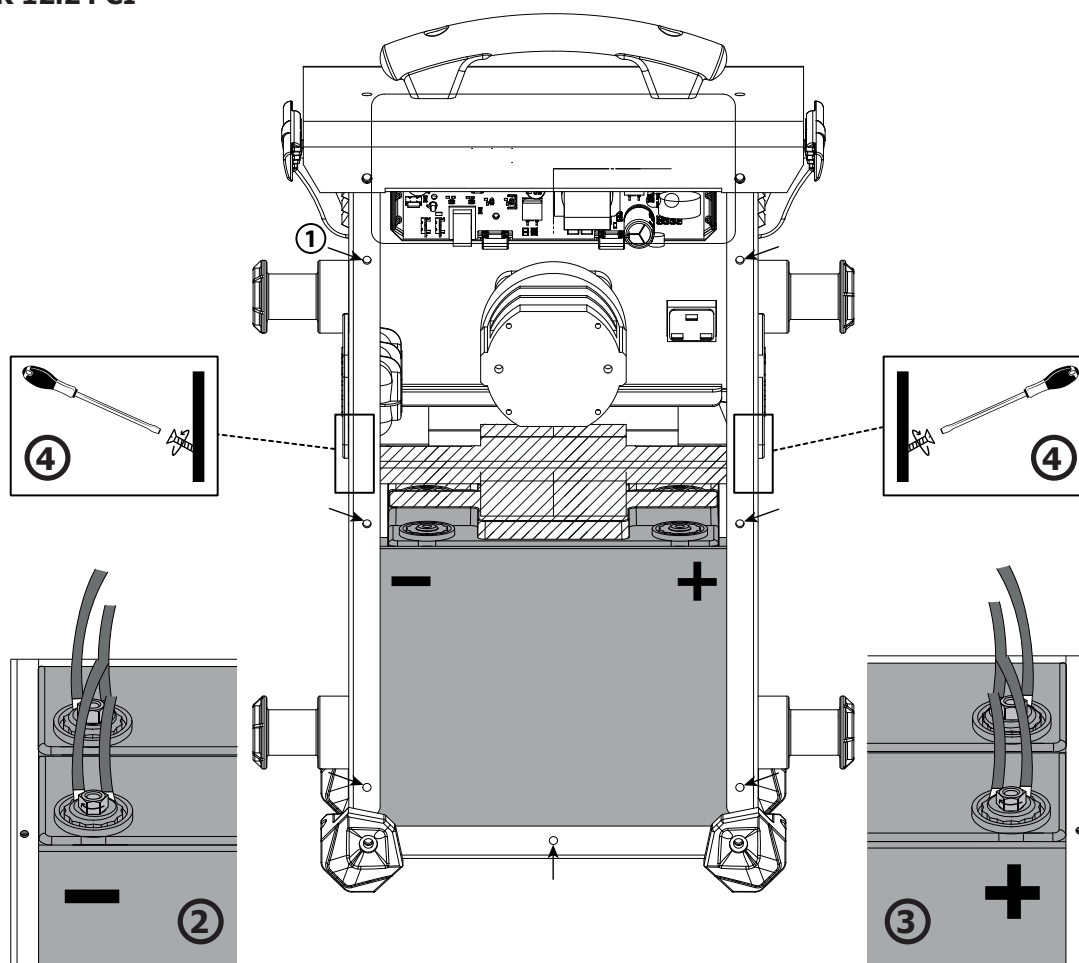
V případě poruchy zašlete prosím jednotku zpět do Vašeho dodavatele a přiložte:

- kupní doklad (faktura, atd....)

- podrobný popis poruchy

VYMĚNA BATERIÍ


STARTPACK 12.24 CI



| Produkt | Baterie | Typ | Napětí (v) | Kapacita (Ah) | Rozměry (cm) | Obj. č. baterie |
|-----------------|---------|-----------------|------------|---------------|--------------|-----------------|
| STARTPACK 12.24 | G16EP | Olověná baterie | 2 x 12 | 2 x 16 | 18 x 8 x 17 | 53131 |

Bez ohledu na to, zda se STARTPACK 12.24 používá v režimu 12 V nebo 24 V, je třeba vyměnit obě baterie současně.

Pro výměnu baterií:

- Předtím odpojte posilovač od elektrické sítě.
- Odšroubujte zadní kryt (①) - 7 šroubů) a sejměte jej.
- Po sejmutí zadního krytu jsou baterie umístěny před sebou (viz obrázek).
- Jejich odstranění:
 - Odšroubujte šrouby (viz obrázky ② a ③), které spojují baterie s ostatními přípojkami zařízení STARTPACK.
 - Odšroubujte upevňovací tyč (pruhovaná oblast ) , která se nachází mezi oběma bateriemi ④.
 - Nejprve vyjměte přední baterii.
 - Nakonec vyjměte druhou baterii.



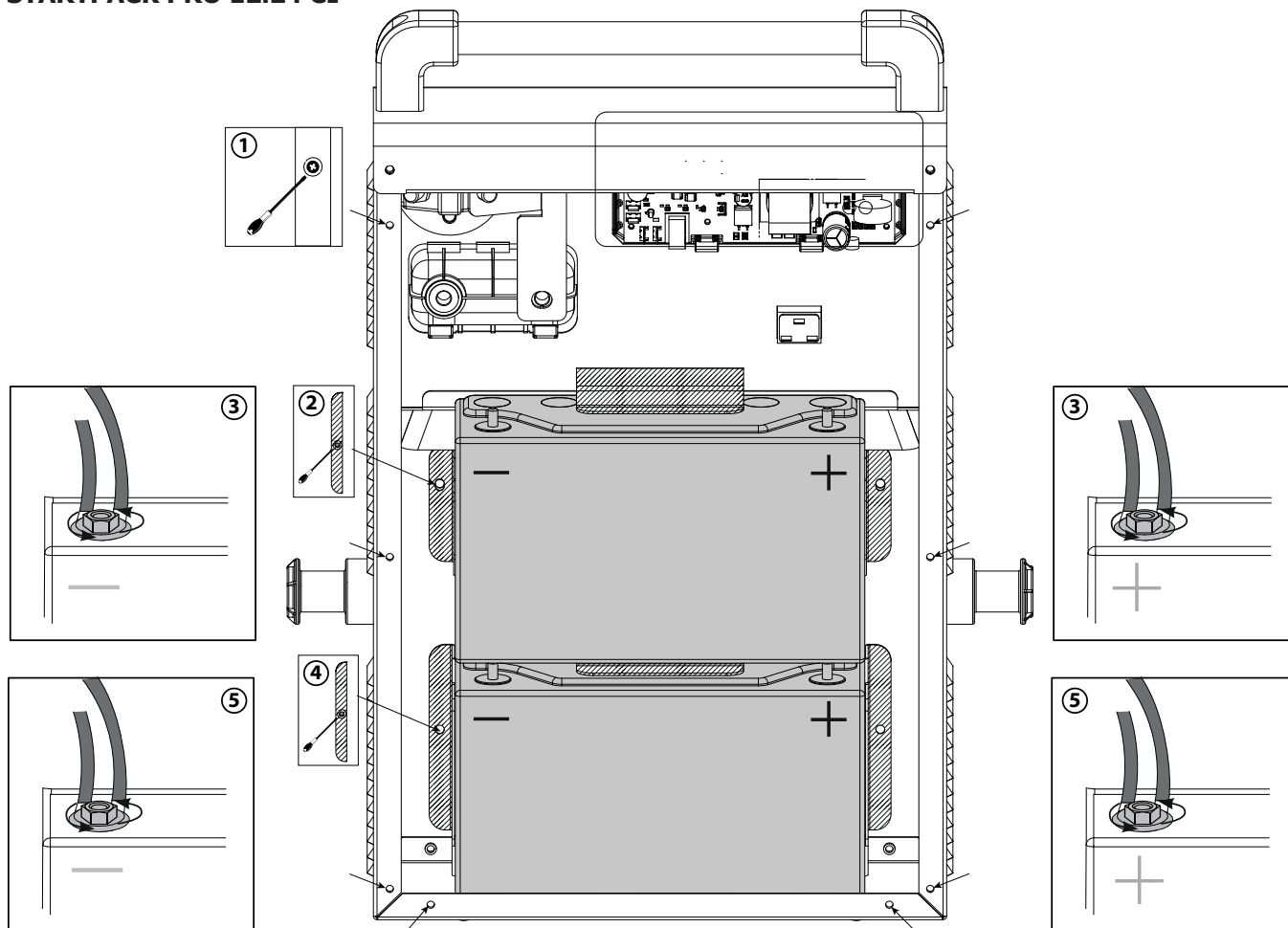
Když první baterie je odstraněná, dbejte na izolaci terminálů proti zkratům. Odstranit druhou baterii.



Při předávání nových baterií se ujistěte, že polarita baterií a baterií STARTPACK 12.24 CI. Pól - vlevo, pól + vpravo (viz. obr.).

- V tomto pořadí znovu nasadíte a utáhněte spodní baterii, přední baterii a poté upevňovací tyč. Nakonec přišroubujte zadní kryt.

STARTPACK PRO 12.24 CI



| Produkt | Baterie | Typ | Napětí (v) | Kapacita (Ah) | Rozměry (cm) | Obj. č. baterie |
|---------------------|---------|-----------------|------------|---------------|-----------------|-----------------|
| STARTPACK PRO 12.24 | PC950 | Olověná baterie | 2 x 12 | 2 x 30 | 25 x 9,7 x 15,6 | 53135 |

Bez ohledu na použití STARTPACK PRO 12.24 (12 V nebo 24 V), vždycky vyměnit obou baterií současně.

Pro výměnu baterií:

- Předtím odpojte posilovač od elektrické sítě.
- Odšroubujte zadní kryt (1) - 8 šroubů) a sejměte jej.
- Po odstranění zadního krytu uvidíte oba baterie, jedna před druhou (viz. obr.).
- Každá baterie je držena na místě přepážkou (pruhovaná oblast) a připojena ke konektoru STARTPACK ve dvou bodech: na jejich svorkách - a +.
- Začínáte s horní baterií. Nejprve odšroubujte přídržnou stěnu (2), poté odšroubujte dvě matice na - a + straně baterie (3) a vyjměte ji.



Když první baterie je odstraněná, dbejte na izolaci terminálů proti zkratům.

- Potom jednat stejně s dolní baterií. Odšroubujte opěrnou stěnu (4), poté dvě matice, které spojují baterii se STARTPACKEM (5), a vyjměte ji.



Při předávání nových baterií se ujistěte, že polarita baterií a baterií STARTPACK PRO 12.24 CI. Baterie namontujte následovně

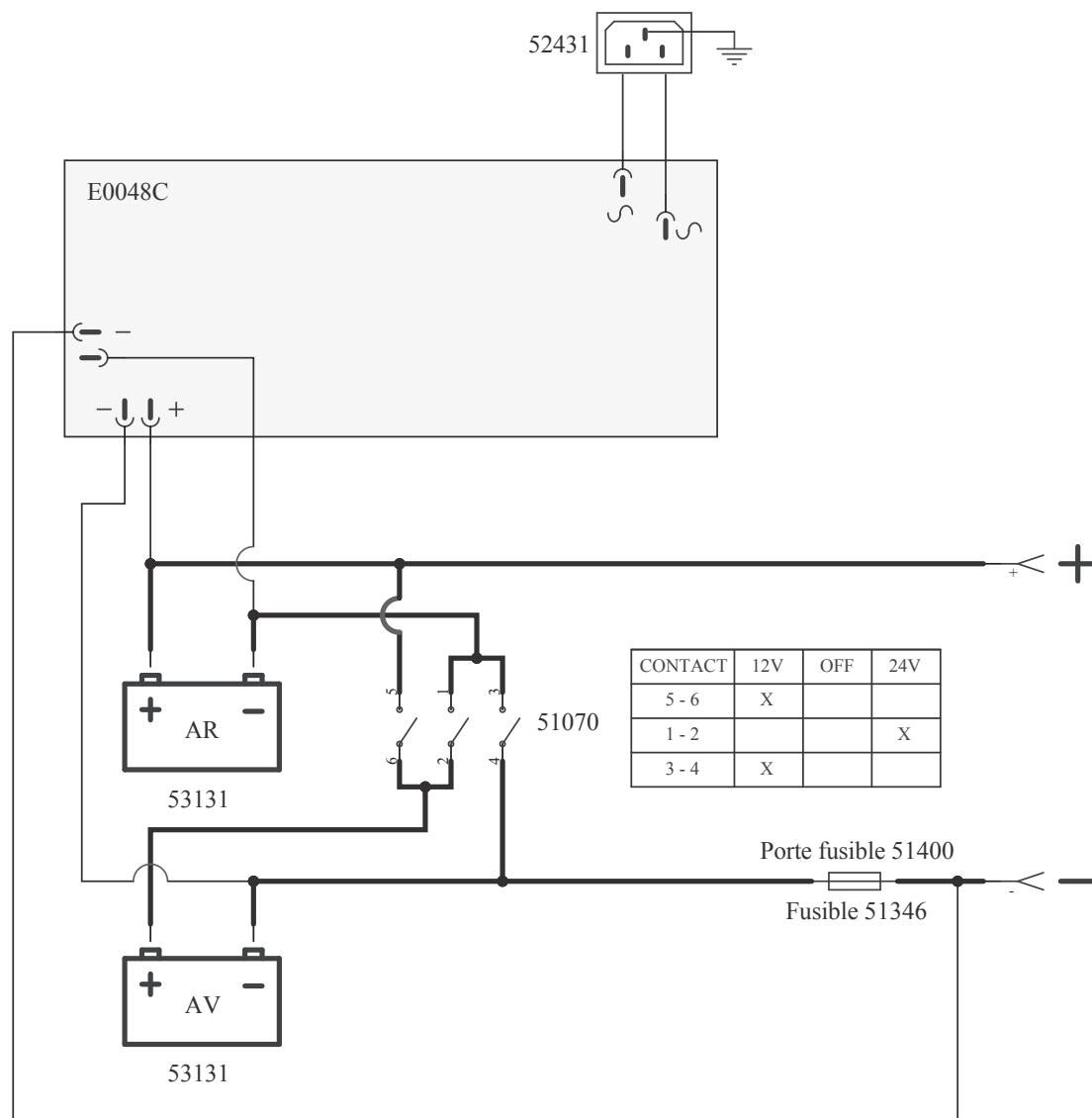
- Přemístěte a mírně utáhněte spodní přepážku (4). Poté vložte baterii, zašroubujte ji na (5) a zcela utáhněte přepážku. Jednat stejně s horní baterií. Nejprve umístěte přepážku a mírně ji utáhněte (2), vložte baterii, zašroubujte ji zpět (3) a přepážku zcela utáhněte. Nakonec přišroubujte zadní kryt (1).

TECHNICKÉ VLASTNOSTI

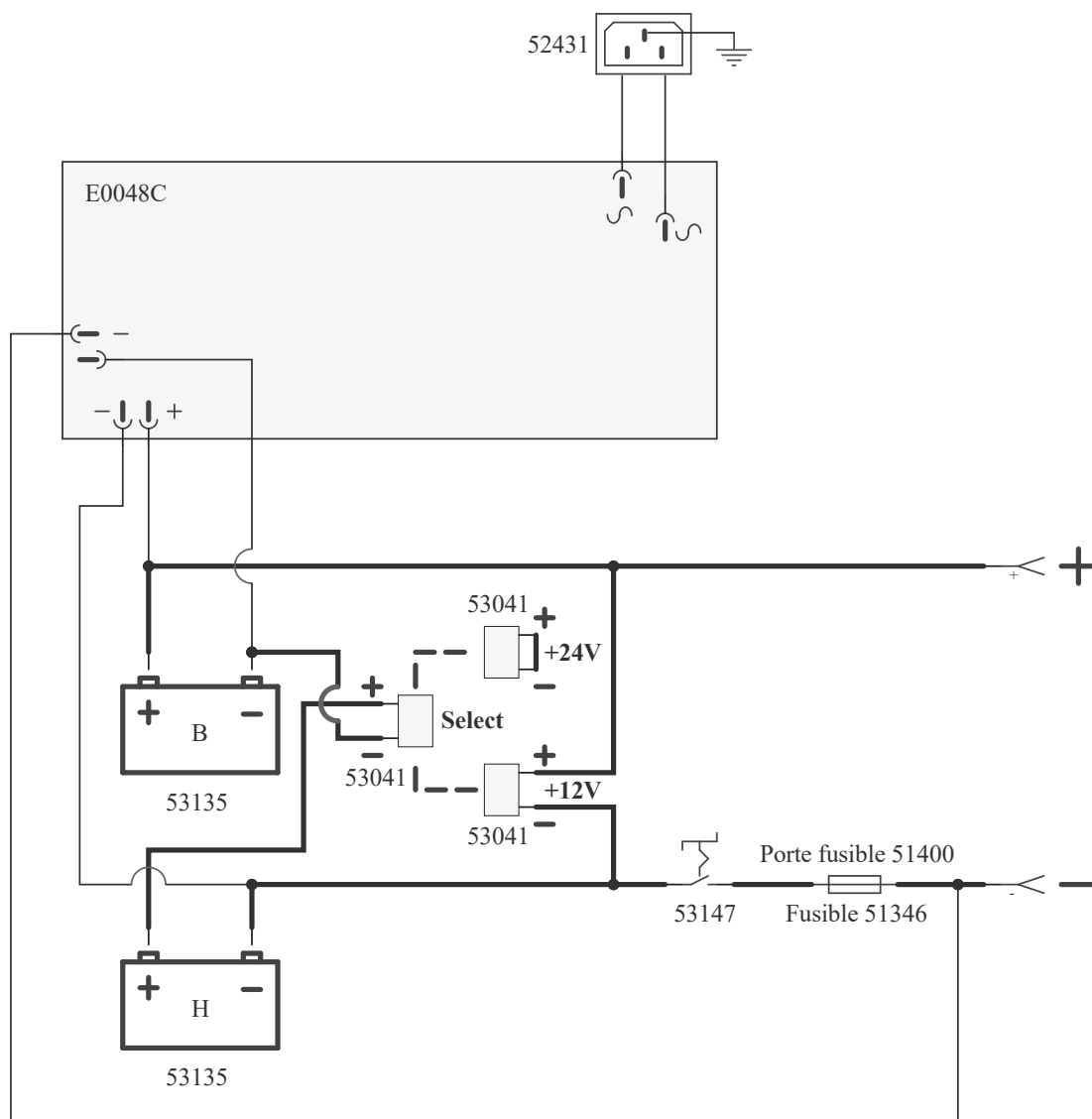
| | | 12.24 CI | PRO 12.24 CI |
|---------------------------------|------------------|------------------|---------------------|
| Napětí napájení | | 230 V - 50/60 Hz | |
| Jmenovitý výkon nabíječky | | 65 W | |
| Nabíjecí napětí | | 2 V – 15 V | |
| Nabíjecí proud | | 0 - 4 A | |
| Jmenovitá nabíjecí kapacita | | 2 x 16 Ah | 2 x 30 Ah |
| Nabíjecí krivka | | IUoU | |
| Provozní teplota | | -10°C à 50°C | |
| Skladovací teplota | Při nabíjení | -10°C à 50°C | |
| | V klidovém stavu | -10°C à 25°C | |
| Druh krytí | | IP20 | |
| Hmotnost stroje (včetně kabelů) | | 19 kg | 34 kg |
| Rozměry (D*Š*V) | | 26 x 20 x 48 cm | 14 x 35 x 56 cm |
| Rozměry s vozíkem | | – | 31 x 93 x 55 cm |

ELEKTRICKÁ SCHÉMA

STARTPACK 12.24 CI

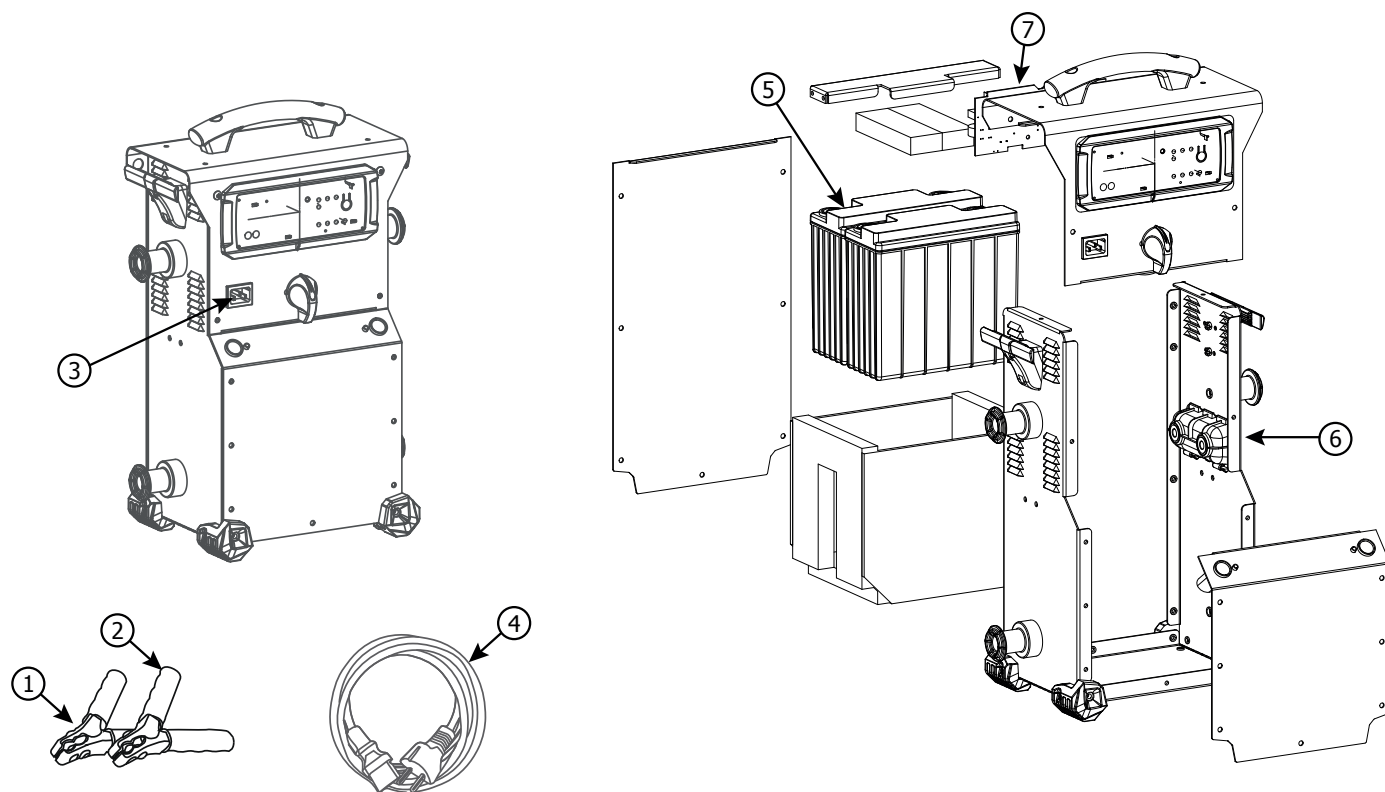


STARTPACK PRO 12.24 CI



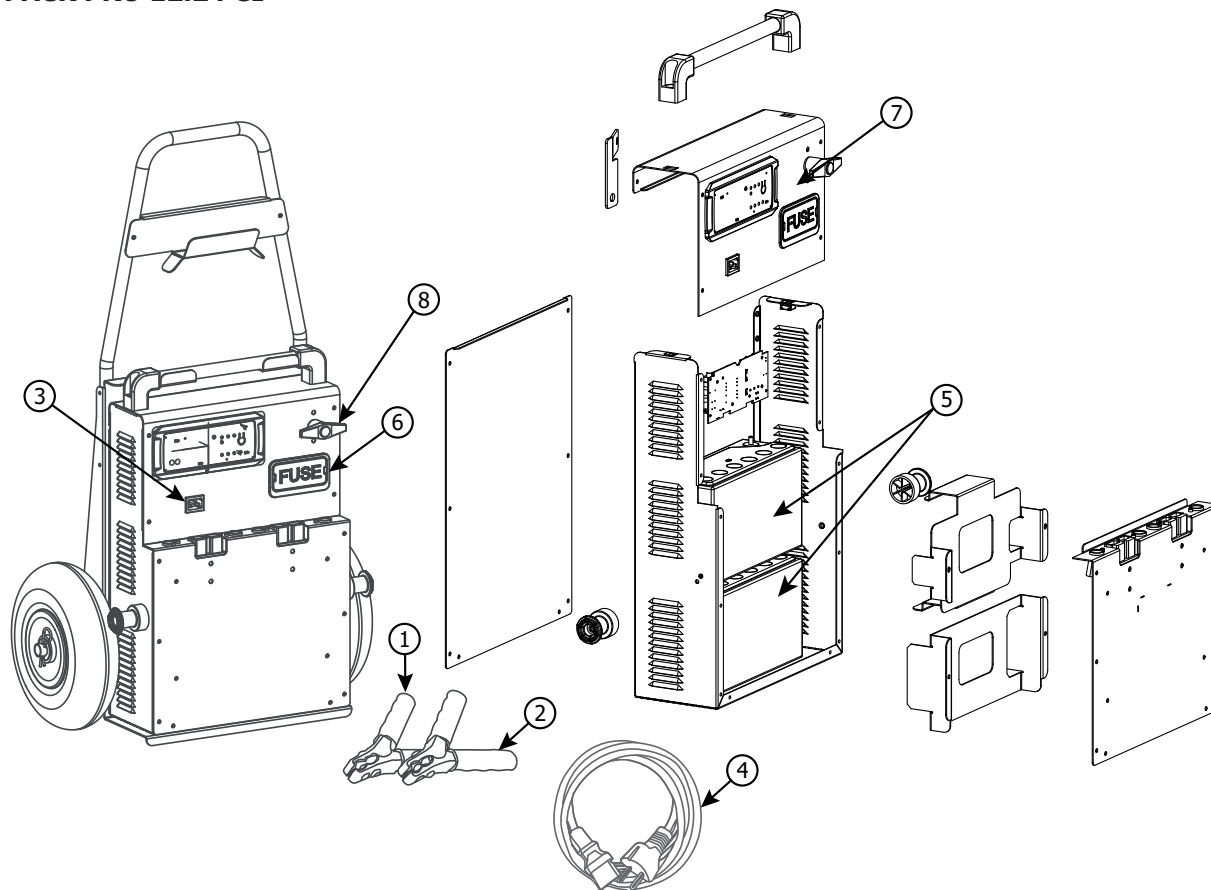
NAHRÁDNÍ DÍLY

STARTPACK 12.24 CI




| Č. | OZNAČENÍ | ČÍSLO |
|----|-----------------|---------------------|
| 1 | Červená svorka | 053779 |
| 2 | Černá svorka | 053786 |
| 3 | Síťová zástrčka | 52431 |
| 4 | Napájecí kabel | 22314 UK : 22315 |
| 5 | Baterie | 53131 (x2) |
| 6 | Pojistka 300 A | 054561 |
| 7 | Deska STARTPACK | E0048C |
| 8 | Přepínač | F0300 |

STARTPACK PRO 12.24 CI



| Č. | OZNAČENÍ | ČÍSLO |
|----|-------------------|---------------------|
| 1 | Červená svorka | 053779 |
| 2 | Černá svorka | 053786 |
| 3 | Síťová zástrčka | 52431 |
| 4 | Napájecí kabel | 22314 UK : 22315 |
| 5 | Baterie | 53135 (x2) |
| 6 | Pojistka 300 A | 054561 |
| 7 | Deska STARTPACK | E0048C |
| 8 | Odpojovač baterie | 53147 |

SYMBOLY

| | |
|---|--|
|  | Produkty pro tříděný sběr odpadu |
| IP 20 | Produkt je chráněn před průnikem cizích těles průměru > 12,5mm |
| < 70dB | Úroveň hlasitosti |



GYS SAS
1, rue de la Croix des Landes
CS 54159
53941 SAINT-BERTHEVIN Cedex France