

STARTPACK TRUCK

STARTPACK TRUCK MOBILE

FI 1-14

TURVALLISUUSOHJEET



Tämä opas sisältää ohjeita laitteesi käyttöön ja varotoimet, joita sinun on noudatettava oman turvallisuutesi vuoksi. Lue se huolellisesti ennen ensimmäistä käyttöä ja säilytä se tulevaa tarvetta varten. Nämä ohjeet tulee lukea ja ymmärtää ennen kuin kukaan käyttää tuotetta. Mitään muutoksia tai huoltotoimenpiteitä, joita ei ole mainittu käsikirjassa, ei saa tehdä. Valmistaja ei ole vastuussa mistään vammoista tai vahingoista, jotka johtuvat käyttöohjeen noudattamatta jättämisestä. Jos sinulla on ongelmia tai epävarmuutta, ota yhteyttä pätevään henkilöön, joka osaa käsitellä laitetta oikein. Tätä laitetta saa käyttää vain käynnistykseen ja/tai virransyöttöön laitteessa ja ohjekirjassa ilmoitettujen rajojen puitteissa. Turvallisuusohjeita tulee noudattaa. Epäasianmukaisesta tai vaarallisesta käytöstä valmistaja ei ole vastuussa.



Laitte soveltuu vain sisäkäyttöön. Älä altista sateelle tai liialliselle kosteudelle.

Tätä laitetta voivat käyttää yli 8-vuotiaat lapset ja henkilöt, joiden fyysiset, aisti- tai henkiset kyvyt ovat heikentyneet tai joilla ei ole kokemusta ja tietoa, edellyttäen, että he ovat valvonnan alaisia tai heille on kerrottu, kuinka laitetta käytetään turvallisesti ja he ovat tietoisia mahdollisista riskeistä. Lapset eivät saa käyttää laitetta leikkienä. Lapset eivät saa suorittaa puhdistus- ja huoltotehtäviä ilman valvontaa.

Älä käytä ei-ladattavien akkujen lataamiseen

Älä käytä akkujen lataamiseen muuta laturia kuin sen mukana toimitettua laturia.

Älä käytä laitetta, jos virtajohto tai verkkopistoke on vaurioitunut.

Älä koskaan lataa jäätynyttä tai vaurioitunutta akkua.

Älä peitä laitetta

Älä sijoita laitetta tulen lähelle tai altista sitä kuumuudelle tai yli 50 °C:n lämpötiloille

Älä tuki jäähdytysaukkoja. Katso asennusosa ennen koneen käyttöä.

Automaattinen toimintatapa ja käyttörajoitukset on selitetty alla näissä käyttöohjeissa.

Räjähdyks- tai hapon roiskumisvaara, jos puristimissa tapahtuu oikosulku tai jos 12 V:n vahvistin on kytketty 24 V:n ajoneuvoon tai päinvastoin.



Räjähdyks- ja tulipalon vaara!

Ladattava akku voi päästää räjähtävää kaasua.

- Latauksen aikana akku on sijoitettava hyvin tuuletettuun tilaan.
- Vältä liekkejä ja kipinöitä. Älä tupakoi.
- Suojaa akun sähköiset koskettimet oikosululta.





Hapon leviämisen vaara!

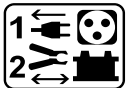


- Käytä suojalaseja ja suojakäsineitä



- Jos silmäsi tai ihosi joutuvat kosketuksiin akkuhapon kanssa, huuhtele sairastunut kehon osa runsaalla vedellä ja hakeudu välittömästi lääkärin hoitoon.

Kytkentä / irtikytkentä



- Irrota virtalähde ennen laitteen liittämistä/irrottamista akkuun/akkuun
- Akun napa, jota ei ole kytketty auton runkoon, on kytkettävä ensin. Toinen liittäntä on tehtävä auton runkoon, kaukana akusta ja polttoaineletkusta. Akkulaturin tulee olla kytkettynä verkkovirtaan.
- Irrota latausprosessin jälkeen akkulaturi virransyöttöverkosta ja irrota liitin auton rungosta ja sitten liitin akusta tässä järjestyksessä.

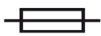
Yhteys:



- Luokan II laite (lataustehostin)



- Luokan III laite (tehostin)



- Tämä kone on suojattu sulakkeella
- Verkkoliitäntä on tehtävä kansallisten asennusmääräysten mukaisesti.

Huolto:



- Virtajohtoa ei voi vaihtaa. Jos kaapeli on vaurioitunut, laitetta ei saa käyttää.

- Huollon tulee suorittaa pätevä henkilö



- Varoitus! Irrota pistoke pistorasiasta aina ennen kuin teet mitään laitetta koskevia töitä.

- Poista kansi säännöllisesti ja poista pöly ilmapistoolilla. Käytä tilaisuutta hyväksesi ja pyydä pätevää henkilöä tarkistamaan sähköliitännät eristetyllä työkalulla.

- Älä missään tapauksessa saa käyttää liuottimia tai muita syövyttäviä puhdistusaineita.

- Puhdista laitteen pinnat pehmeällä, kuivalla liinalla.

Säännöt:



- Laite on EU-direktiivin mukainen.

- Vaatimustenmukaisuustodistus on saatavilla verkkosivuillamme.



- EAC-vaatimustenmukaisuusmerkki (Eurasian Economic Commission)



- Ison-Britannian vaatimusten mukaiset laitteet.

- Brittiläinen vaatimustenmukaisuusvakuutus on saatavilla verkkosivuillamme (katso kotisivu).

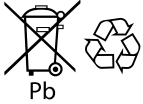


- Marokon standardien mukaiset laitteet.
- Julistuksessa C_m (CMIM) vaatimustenmukaisuudesta on saatavilla verkkosivuillamme (katso kansilehden).

Hävittäminen:



- Tämä tuote tulee hävittää asianmukaisessa kierrätyslaitoksessa. Älä hävitä kotitalousjätteen mukana.



- Tähän laitteeseen asennettu akku on kierrätettävä. Toimi sovellettavien kierrätysmääräysten mukaisesti.
- Akku on poistettava laitteesta ennen kuin se hävitetään.
- Laite on ehdottomasti irrotettava virtalähteestä ennen akun irrottamista.

YLEINEN KUVAUS

Sisäänrakennettujen suorituskykyisten akkujen ansiosta STARTPACK TRUCK (vakio- ja mobiiliversiot) tarjoaa 4 toimintoa:

- Sisäisten akkujen testi
- Välitön käynnistys ajoneuvosta, joka on varustettu 12V-24V lyijyakulla (geeli tai nestemäinen elektrolyytti).
- 12 V DC virtalähde valonlähteeseen Spotin, television, työkalujen jne.
- Takavallo (Startpack Truck)

LATAA SISÄINEN AKKU

	Tehostin on säilytettävä pystyasennossa. Kaikki muut säilytyspaikat saavat olla vain väliaikaisia.
	Ennen kuin käytät laitetta, käännä nuppi asentoon OFF. Lataa laite oston jälkeen ja jokaisen käytön jälkeen mukana tulevalla laturilla. Älä käytä muuta kuin laitteen mukana toimitettua laturia.
	Laitteen lataamiseen on suositeltavaa käyttää vain tehostimen mukana toimitettua GYS-laturia. GYS ei ota mitään vastuuta, jos käytetään toista laturia, joka voi jättää akun lataamatta ja vahingoittaa sitä.

Nämä laitteet toimitetaan ulkoisella laturilla, kaksoiseristyksellä ja kelluvalla järjestelmällä, joka pitää sisäisen akun täyteen ladattuna ilman valvontaa.

Startpack-TRUCKn lataaminen:

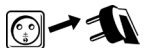
- Aseta laite pystysuoraan latauksen ajaksi välttääksesi hapon vuotamisen ja sisäisen akun vaurioitumisen.
- **⚠ Aloita lataus kääntämällä nuppi 12 V:iin.**
- Liitä STARTPACK TRUCK tupakansytyttimeen. Tupakansytyttimen vihreä LED syttyy, kun laturi on kytkettynä. Jos näin ei ole, tarkista tupakansytyttimen sisäinen sulake ja varmista, että pääkytkin on 12 V:n päällä.
- Liitä ulkoinen laturi yksivaiheiseen virtalähteeseen.
- Lataus ilmaistaan ulkoisen laturin punaisella LEDillä.
- Laite latautuu, kun tämä LED palaa takaisin vihreäksi.
- Jätä STARTPACK TRUCK -pistoke käynnistyksen jälkeen muutamaksi minuutiksi latautuaksesi. Verkkovirtalataus on välttämätöntä ja pidentää tuotteen käyttöikä.

AJONEUVON KÄYNNISTÄMINEN (S.12-13)



Älä irrota akkua ajoneuvosta. Akun irrottaminen voi johtaa tietojen menetykseen ja uudelleen käynnistyskyvyttömyyteen.

STARTPACKin käyttämiseksi TRUCK käynnistimenä, toimi seuraavasti:



- Irrota STARTPACK TRUCK verkkovirrasta. Käännä ajoneuvon virta-avain OFF-asentoon.

OFF



- Aseta kytkin «OFF» (6).
- Kun akun negatiivinen napa on kytketty ajoneuvon runkoon:
 - Liitä punainen puristin akun positiiviseen napaan.
 - Liitä musta puristin ajoneuvon runkoon ja varmista, ettei se ole lähellä polttoaineletkuja ja akkua.
- Joissakin ajoneuvoissa akun plusnapa on kytketty alustaan, tässä tapauksessa:
 - Liitä musta puristin akun negatiiviseen napaan.
 - Liitä punainen puristin ajoneuvon runkoon ja varmista, ettei se ole lähellä polttoaineletkuja ja akkua.



Kaapelit eivät saa jäädä puristuksiin tai joutua kosketuksiin kuumien tai terävien pintojen kanssa.

12V 24V



- Aseta kytkin (6) 12V tai 24V-asentoon ajoneuvon mukaan käynnistääkseen.
- Mene kuljettajan istuimelle ja käännä virta-avainta (enintään 6 sekuntia). Jos moottori ei käynnisty, odota 3 minuuttia seuraavaan yritykseen.
 - Jos jokaisen yrityksen välistä jäähtymisjaksoa (3 minuuttia) ei noudateta tai jos yrityksen kesto on liian pitkä (> 6 sekuntia), onnistuneen pikäkäynnistyksen mahdollisuudet pienevät merkittävästi (tehokatkon riski).
 - Akkuhaapon vuotamisen tai vaurioitumisen vaara, jos suositeltuja ajanjaksoja ei noudateta.
 - Jos ajoneuvo ei käynnisty, ongelma voi olla muu kuin viallinen akku: laturi, hehkutulppa...

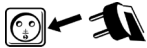


- **Räjähdyks- tai happoroiskevaara, kun kytket 12 V:n tehostimen 24 V:n ajoneuvon (tai 24 V:n tehostimen 12 V:n ajoneuvon).**
- **Varo mahdollisia puristimien oikosulkuja.**

OFF



- Aseta kytkin (6) asentoon «OFF».
- Käytön jälkeen, kun akun negatiivinen napa on kytketty ajoneuvon runkoon:
 - Käännä kytkin (6) asentoon OFF (jos sellainen on), irrota laturi pistorasiasta ja irrota sitten musta puristin ja lopuksi punainen puristin.
- Kun akun plusnapa on kytketty runkoon, tässä tapauksessa:
 - Käännä kytkin (6) asentoon OFF (jos sellainen on), irrota sitten punainen puristin ja lopuksi musta puristin.



- Lataa STARTPACK TRUCK käytön jälkeen. (katso 'Sisäisen akun lataaminen')

KÄYTTÄ 12V DC-VIRTALÄHTEENÄ (S.12-13)

Tupakansytyttimen pistoke on suojattu integroidulla 20 A:n katkaisijalla. Jos ylikuumentuminen johtuu yllilatauksesta, katkaisija katkaisee virransyötön.

Tätä laitetta voidaan käyttää 12 V DC virtalähteenä monille sähkölaitteille, kuten radiolle, tuulettimelle, sähkötyökaluille, kameralle, televisiolle...

- Käännä nappi (6) OFF-asentoon.
- Kytke sähkölaitteesi tupakansytyttimen pistoke (12) Boosteriin (10) (kaapeli ei sisälly toimitukseen).
- Käännä kytkin (6) 12V-asentoon.

Lähtö on suojattu 20A lämpökatkaisijalla.

STARTPACK TRUCKin arvioitu autonomia 12 V DC virtalähteenä

Laite	Arvioitu kulutus (watteina)	Arvioitu autoilu (tunteina)
Fluoresoiva soluvalo	4	69
Radio, tuuletin, kaikuanturi	9	30
Videokamera, valopiste	15	18
Sähkötyökalu, kuivauspumppu	24	11
Ilmakompressori, auton pölynimuri	80	3

SISÄISET AKKUTESTAajat (Vain mobiiliversio) (S.12-13)



Edustaakseen akun jännite on mitattava tehostimen ollessa irrotettuna mahdollisesta latauksesta (kiinnittimistä ja tupakansytyttimestä) ja kymmenen minuuttia edellisen käynnistyksen tai pysäytyslatauksen jälkeen, jotta akun jännite tasaantuisi.

Tässä laitteessa on sisäänrakennettu akkutesteri, joka näyttää molempien sisäisten akkujen lataustilan.

Käytä kolmiasentoista testikytkintä (4), joka sijaitsee ohjaukskortissa: asennossa 0 näyttö on pois päältä. Asento I osoittaa ensimmäisen akun jännitteen, asento II osoittaa toisen akun jännitteen.

Tulos näkyy näytössä (5): jos tyhjäkäyntijännite on välillä 0 - 10 V, akku on kriittisessä tilassa (katso tässä tapauksessa kohta "Paristojen vaihto"). Yli 12,5 V akku on hyvässä latauksessa. Näiden kahden arvon välillä akku on ladattava.

LED VALO (Vain VAKIOVERSIO)

Startpack Truck -standardi on varustettu lampulla, jossa on 7 korkean kirkkauden LEDiä. Se syttyy lähellä olevasta «LIGHT»-painikkeesta (2).

SUOJAUS (S. 12-13)

Tämä laite on suunniteltu monilla suojaominaisuuksilla:

- ON/OFF akun katkaisija: suoja ylijännitteeltä, kun akkuun kiinnitetään puristimet.
- Hälytysääni, jos napaisuus on käänteinen ja väärinkäyttöä.
- Kuparikaapeli 2 x 1,80m, Ø 25mm² 600A eristetyillä puristimilla.
- 300 A sulake muovikotelossa. Vaihtoliitos sijaitsee laitteen takana (viite 054561).
- Oranssi merkkivalo (1) vilkkuu käynnistyksen jälkeen tarkoittaa, että boster on ladattava.

ONGELMIEN KARTTOITTAMINEN

Ongelmien kartoittaminen	Syitä	Ratkaisut
Laitteen oranssi LED-valo vilkkuu.	Jossain vaiheessa sisäisen akun jännite on pudonnut alle 12V käynnistyksen tai voimakkaan kulutuksen jälkeen.	Lataa laite jokaisen käytön jälkeen. Oranssi merkkivalo vilkkuu edelleen yli 10 minuuttia latauksen alkamisen jälkeen.
Laite piippaa ja punainen LED palaa.	Laite havaitsee napaisuuden vaihdon.	Tarkista akun napaisuus.
Kipinöitä syntyy, kun puristin koskettaa akun napoja.	Kytkin on 12V tai 24V päällä.	Sammuta kone ennen kuin liität puristimet akkuun.
	Väärä jännite on valittu kytkimestä.	Tarkista, että valittu jännite vastaa ajoneuvon akun jännitettä.
Yksikkö ei voi käynnistää ajoneuvoa.	Akun napojen negatiivisen ja positiivisen liittimen asento on väärä (napaisuuden vaihto).	Tarkista akun napaisuus.
	Kytkin on OFF-asennossa.	Aseta kytkin halutulle jännitteelle.
Yksikkö ei voi käynnistää ajoneuvoa. Laitteen oranssi LED-valo vilkkuu.	Sisäinen akku on tyhjä.	Lataa laite ja yritä uudelleen, kun lataus on valmis.
	Useita käynnistysyrityksiä ilman taukoa jokaisen välillä.	Odot 3 minuuttia kahden käynnistyksen välillä. Jokainen käynnistysyritys ei saa ylittää 5 sekuntia.
Yksikkö ei voi enää käynnistää ajoneuvoa ja molemmat LED-valot sammuvat.	Akun jännite on väärä..	Tarkista, että ajoneuvon akun jännite vastaa laitteen valittua jännitettä.
	Sisäisten akkujen jännite on erittäin alhainen. Saattaa olla, että sisäiset akut ovat vaurioituneet.	Aseta laite lataukseen yrittääksesi palauttaa akun.
Sisäisten akkujen lataus ei ala (latauksen merkkivalo pysyy vihreänä, kun se kytketään ensimmäisen kerran verkkovirtaan).	Sisäiset akut ovat vaurioituneet, eikä niitä voi ladata uudelleen.	Ota yhteyttä GYS-huoltopalveluun akkujen vaihdon järjestämiseksi.
	Sulake on sulanut.	Tarkista ja vaihda sulake.
Sisäisten akkujen lataus ei ala (latauksen merkkivalo pysyy vihreänä, kun se kytketään ensimmäisen kerran verkkovirtaan).	Tupakansytyttimen pistoketta ei ole kytketty oikein koneen pistorasiaan.	Tarkista tupakansytyttimen liitäntä.
	Kytkin on OFF-tilassa tai 24V.	Aseta kytkin asentoon 12V.
Laturin punainen LED-valo vilkkuu latauksen aikana.	Tupakansytyttimen sulake on sulanut.	Vaihda tupakansytyttimen sulake kiertämällä sen pää irti.
	Verkkokytkin on 24V asennossa 12V sijasta.	Aseta kytkin 12V-asentoon.
Päivän latauksen jälkeen latauksen päättymisen merkkivalo ei aktivoitu.	Sisäiset akut ovat vaurioituneet, eikä niitä voi ladata uudelleen.	Ota yhteyttä GYS-huoltopalveluun akkujen vaihdon järjestämiseksi.
	Sisäiset akut ovat vaurioituneet, eikä niitä voi ladata uudelleen.	Ota yhteyttä GYS-huoltopalveluun akkujen vaihdon järjestämiseksi.
Ulkoisessa 12 V virtalähdetilassa tehostin ei enää anna virtaa.	Sisäinen lämpösuojakatkaisija on katkaissut piirin.	Irrota koneeseen liitetty ulkoinen laite ja odota, että katkaisija nollautuu automaattisesti.
Lamppu ei syty.	Sisäinen akku on tyhjä.	Lataa laite ja yritä uudelleen, kun lataus on valmis.

AKKU EI KUULU TAKUUN PIIRIIN

Akut ovat jännitteisiä osia, niiden käyttöikä riippuu huollosta. Jokaisen tämän käynnistimen käytön jälkeen on välttämätöntä ladata sisäiset akut uudelleen. Säilytys korkeissa lämpötiloissa vähentää huomattavasti akun varausta. Jos akkua ei käytetä pitkään aikaan, on erittäin suositeltavaa ladata akut uudelleen ennen käyttöä. Yleensä suosittelemme, että jätät tuotteen jatkuvasti kytkettynä virtalähteeseen, jotta akut pysyvät parhaalla mahdollisella tavalla.

Tämä tuote on varustettu kahdella tehokkaalla akulla, jos huolto-ohjeita ei noudateta, akut voivat kulua peruuttamattomasti ajan myötä.

Tästä syystä STARTPACK TRUCKin akut eivät kuulu takuun piiriin.

TAKUU

Takuu kattaa virheellisen työn 2 vuoden ajan ostopäivästä (osat ja työt).

Takuu ei kata:

- Kuljetusvauriot.
- Normaali osien kuluminen (esim.: kaapelit, puristimet jne.).
- Väärinkäytöstä johtuvat vauriot (virransyöttövirhe, laitteiden putoaminen, purkaminen).
- Ympäristöön liittyvät viat (saaste, ruoste, pöly).
- Sisäänvedettävä kahva mobiiliversiossa

Vian sattuessa palauta laite jälleenmyyjällesi yhdessä:

- Tosite ostosta (kuitti jne...)
- Kuvaus ilmoitetusta viasta

ALOITUSPAKKAUKSEN PURKAMINEN

Tuotteen purkaminen on hyödyllistä erityisesti paristojen vaihtamiseen. Jatka näin:

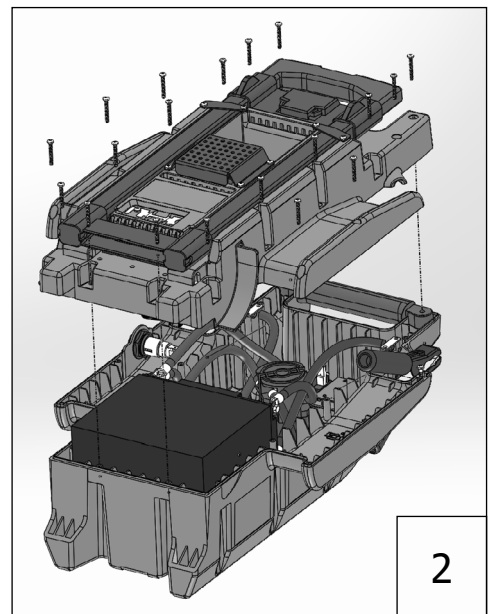
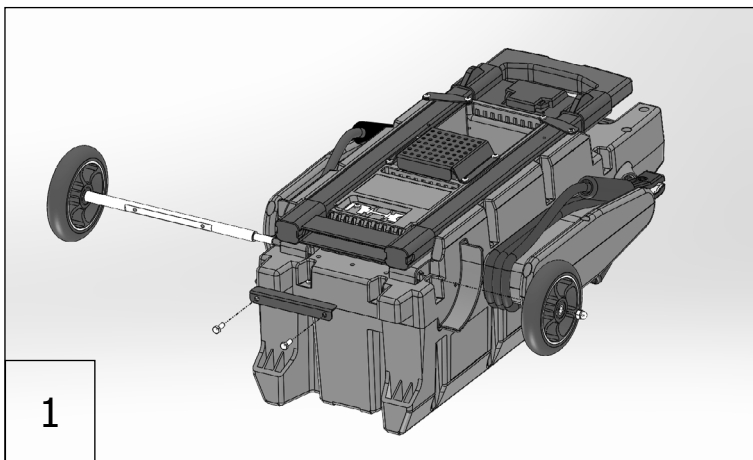


Varmista, että kytkin on OFF-tilassa ja irrota kaikki tupakansytyttimeen kytketyt lisävarusteet.

Startpack Truck -standardi

- Ruuvaa irti takapaneeli (18 ruuvia) ja irrota se.

Startpack Truck matkapuhelin



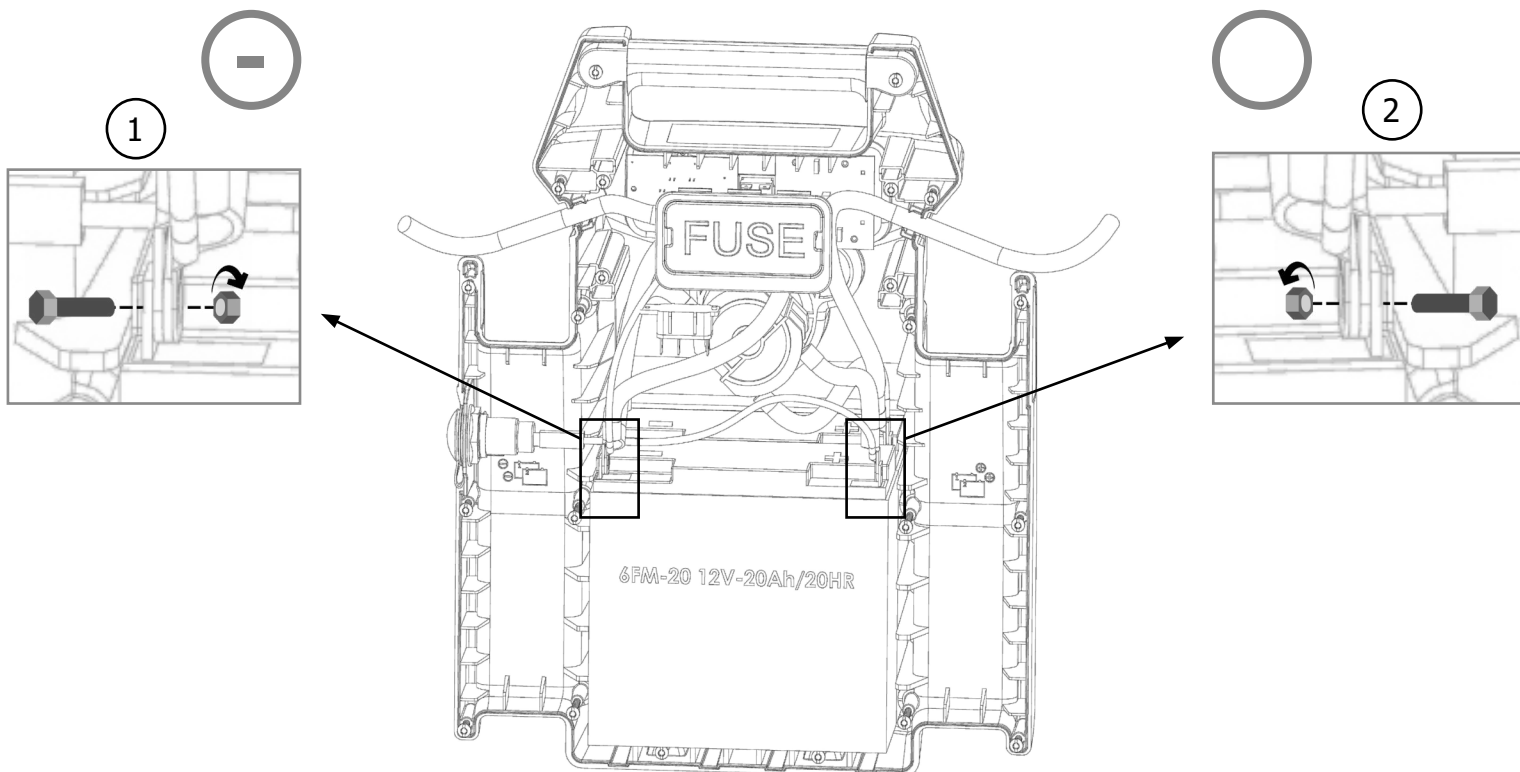
Aseta tehostin etupuolelle maata vasten ja sitten:

- Irrota pyörä vetääksesi ruuvin ulos akselin päästä.
- Irrota telineen muovilohko tehostimen alla olevasta akselistä (2 ruuvia).
- Irrota pyörän akseli vetämällä sitä sivuttain.
- Vedä ulostulokaapelit, jotka on kierretty niiden tukeen. Vedä kaikki asennusruuvit (19 ruuvia) ulos tehostimen 2 rungosta ja irrota takakansi.

AKUN VAIHTO

Riippumatta STARTPACK TRUCKin tyylistä (vakio tai mobiili) ja sen käyttötavasta (12V tai 24V), vaihda aina molemmat paristot samanaikaisesti.

Startpack Truck standardi ja mobiili



STARTPACK TRUCK	Akku	Tyyppi	Jännite (V)	Kapasiteetti (Ah)	Paristojen mitat (mm)	Akun viite
STARTPACK TRUCK	6FM - 22	Lyijyakku	2 x 12	2 x 22	38,9 x 22,5 x 50	53151

Riippumatta siitä, missä tilassa STARTPACK TRUCKia käytetään (12 V tai 24 V), vaihda molemmat paristot samanaikaisesti.

Paristojen vaihto:

- Ensin takapaneeli on ruuvattava irti (18 ruuvia) ja irrotettava.
- Kun takapaneeli on irrotettu, paristot ovat näkyvissä, toinen toistensa edessä (katso kuva). - terminaalit vasemmalla, pääte oikealla.
- Akku on kytketty STARTPACKiin kahdesta kohdasta: -liittimestä ja liittimestä. Irrota akku irrottamalla ruuvit (katso kuvat ① ja ②), jotka mahdollistavat akun ja STARTPACK TRUCKin välisen yhteyden liittimissä ja -. (Kun ensimmäinen akku on poistettu, on mahdollista irrottaa toinen akku koneen päältä)



Kun ensimmäinen akku on poistettu, muista eristää navat oikosulun välttämiseksi. Poista sitten toinen akku.

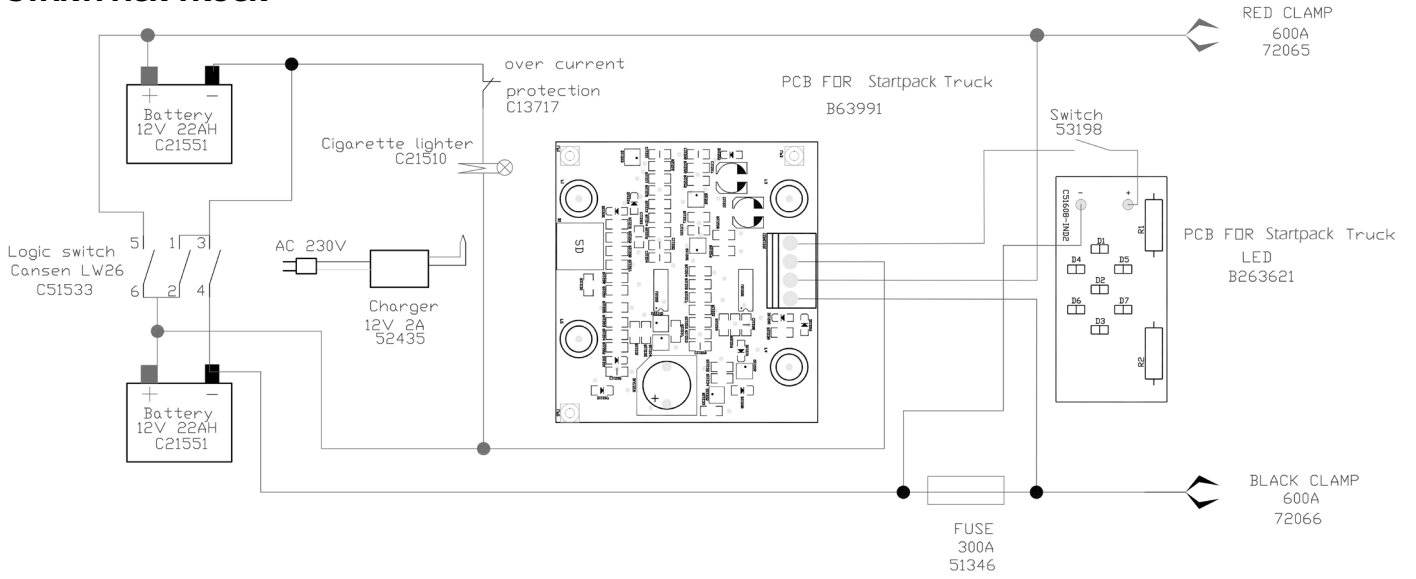


Kun asennat uusia akkuja, muista yhdistää sekä akkujen että STARTPACK TRUCKIN napaisuus. - Liitin vasemmalla, liitin oikealla (katso kuva). Kiinnitä 4 ruuvia ja aluslevy takaisin, kiristä mutterit (suositeltu kiristysmomentti 4 Nm).

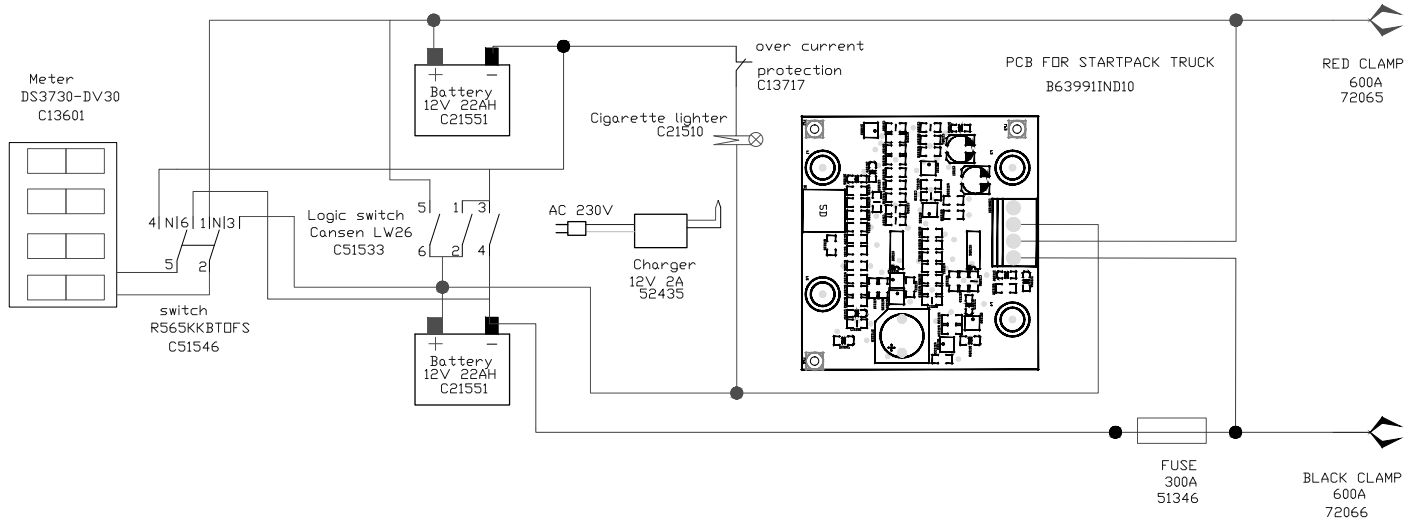
- Kun paristot on vaihdettu, toimi päinvastaisessa järjestyksessä kuin yllä mainitut toimenpiteet palauttaaksesi tehostimen.

PIIRIKAAVIO

STARTPACK TRUCK



STARTPACK TRUCK MOBILE



VARAOSAT

	STARTPACK TRUCK	STARTPACK TRUCK MOBILE
PCB Startpack Truck	63991	
Valaisujärjestelmä	53200	
Valaisimen painike	53198	
12 V - 24 V kytkin	53479	
Digitaalinen näyttö		53335
3-asentoinen kytkin		52462
Tupakansytyttimen pistoke	71255	
Sulake 300A	51346	
Punainen puristin	72066	
Musta simpukka	72065	
STARTPACK laturi	054684	
Pyörän akseli		53538
Pyörä		53534
Kahva	56153	
Sisäänvedettävä kahva		53535
Akku	53151	
Termostaatti	53330	



TEKNISET OMINAISUUDET

	STARTPACK TRUCK	STARTPACK TRUCK MOBILE
Jännitteen sisääntulo	100V-240V 50/60 Hz	
Laturin suurin nimellisteho	29,2 W	
Latausjännite	5,7 V – 14,8 V	
Latausvirta	2 A	
Nimellinen latauskapasiteetti	2x22Ah	
Latauskäyrä	IUoU	
Toimiva lämpötila	-15 °C / 40 °C	
Varastointilämpötila	-18 °C / 45 °C	
Suojausluokitus	IP20	
Koneen paino (mukaan lukien kaikki kaapelit)	18 kg	21 kg
Mitat (Px lx K)	36 x 20 x 45 cm	38 x 23,5 x 58,5 cm

AKKUKUVAKKEET

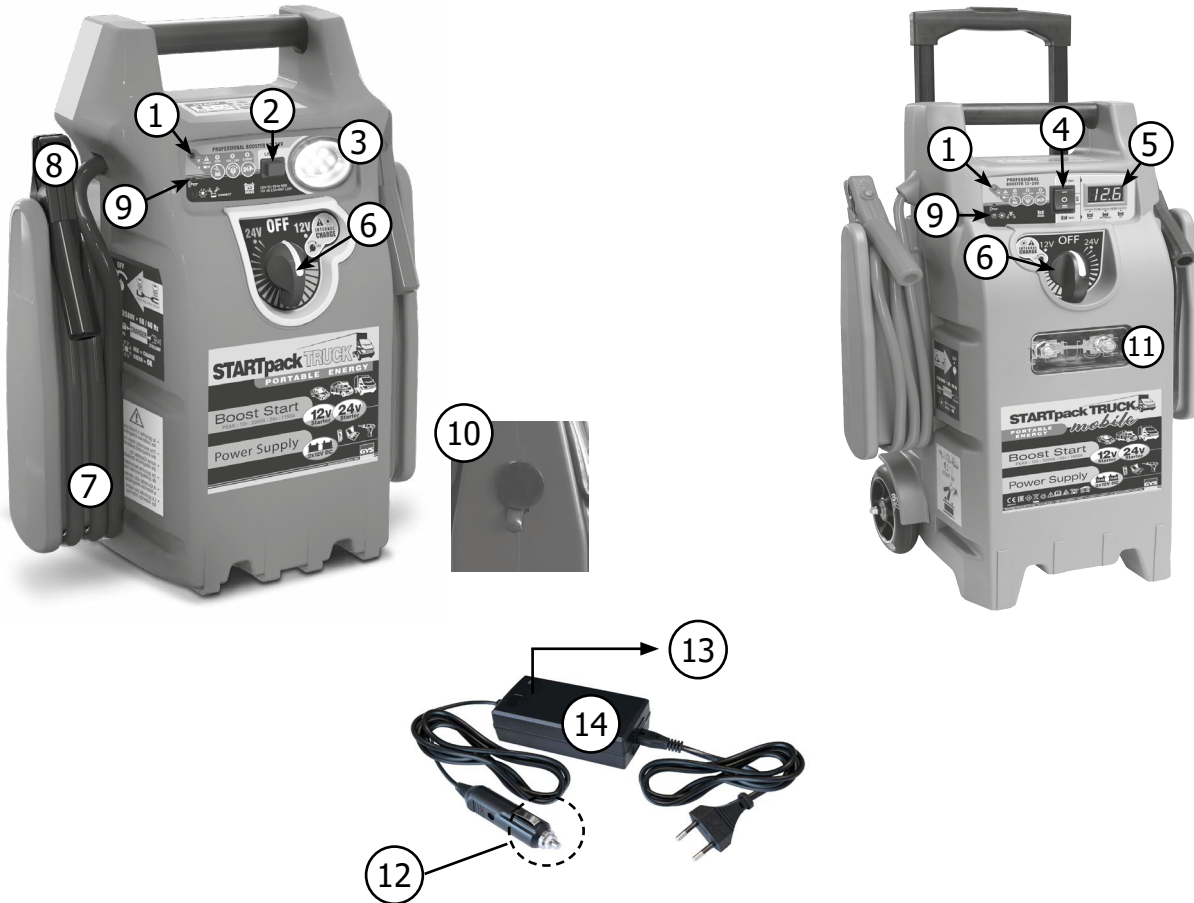
	Pidä poissa liekeistä ja kipinöistä. Älä tupakoi.
	Sähköiskun vaara.
	Älä anna lasten käsitellä akkua.

SYMBOLIT

	Kierrätettävä tuote, joka kuuluu jätteen lajittelusuositusten piiriin (asetuksen nro 2014-1577 mukaan).
IP 20	Suojattu sormien pääsystä vaarallisiin osiin.
< 50dB	Melutaso
	Laturin liitäntäpistoke-

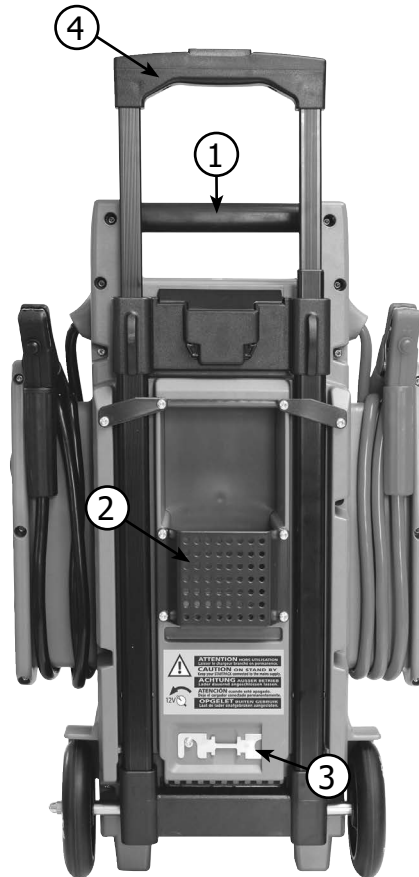
TUOTTEEN KÄYTTÖLIITTYMÄ

Edestä



1	Oranssi valo tyhjentyneelle akulle
2	Hätävalokytin
3	Hätävalo
4	Kytin - 3 asentoa
5	Digitaalinen näyttö
6	ON-OFF-12V-24V virtakytkin
7	Joustavat kaapelit
8	Puristimet
9	Punainen valo puristimien napaisuuden vaihtamiseen
10	12V DC-lähtöliitäntä ylikuormitussuojalla
11	Sulake
12	Tupakansytyttimen liitäntä sulakkeella
13	Lataustilan valo
14	230 V adapteri - latausjohto

Takanäkymä



1	Kahva*
2	Laturin säilytystila
3	Varasulake
4	Sisäänvedettävä kahva



* Sisäänvedettävä kahva ei kuulu takuun piiriin. Sitä on käytettävä huolellisesti.



GYS SAS
1, rue de la Croix des Landes
CS 54159
53941 SAINT-BERTHEVIN Cedex
Ranska